



# 锦上添花

NANJING YUNJIN

锦上添花

指尖上的东方美学

中国非遗文化——

CULTURAL

## 四大名锦

寸锦寸金的千年非遗文学

这不仅是布料，更是非遗的灵魂，每一寸都镌刻着匠人的执着与岁月的温柔。细腻繁复的图案，如同梦回古代的桥梁，让人一眼万年，沉醉不知归路入人。

图书在版编目 (CIP) 数据

锦上添花 /

锦上添花

书名：锦上添花

出版发行：

印刷：

开本：145mm×210mm 32开

版次：

定价：



## 寸锦寸金的千年非遗文学

在中华民族悠久的历史长河中，丝绸文化犹如一颗璀璨的明珠，在中华传统文化的长河中熠熠生辉。而中国四大名锦——云锦、宋锦、蜀锦、壮锦，更是丝绸之路上的瑰宝，以其精湛的工艺、绚丽的色彩和深厚的文化底蕴，征服了世人的目光。

南京云锦，“寸锦寸金”名不虚传。1600余年的历史从东晋流淌至今，曾是皇家独宠的贡品，晚清才走入民间。金线交织间，纹样繁复精巧，色彩绚丽夺目，每一寸织物都透着难以言喻的华贵大气，让人忍不住驻足屏息。

成都蜀锦更显厚重，渊源可溯至上古。从三星堆神纹到盛唐牡丹，蜀锦用2000年织就一部流动的史诗。浓郁的汉民族风格里，配色大胆鲜明，撞色间满是张力。

苏州宋锦则带着宋代的雅致。始于宋末的它，质地坚韧，纹样古朴。最惊艳的是那独特的经纬同显工艺，不同角度下，织物会晕染出别样色彩，宛如藏着一场流动的光影魔术，奇妙又动人。

广西壮锦是另一种热烈。源自宋代的它，满是壮族儿女的鲜活气息，几何连续纹样结构严谨，色彩取自天然草木与泥土，斑斓间尽是对美好生活的向往，让人一眼便爱上这份纯粹与主动。

愿这些千年织锦能被更多人看见、喜爱，在时光里继续绽放光彩！

# 目录

## PAPER CUTOUTS

<b>【第一章】</b>	<b>云锦</b>	<b>/02</b>	<b>【第二章】</b>	<b>蜀锦</b>	<b>/14</b>
历史前沿	/05	产品特点	/16		
织造技艺	/07	历史渊源	/17		
制造材料	/08	蜀锦品种	/19		
工艺过程	/09	工艺流程	/21		
品种类型	/11	工艺特征	/23		
传承价值	/12	传承价值	/23		
织造技艺	/07	<b>【第三章】</b>	<b>宋锦</b>	<b>/26</b>	
		历史渊源	/29		
		产品用途	/31		
		工艺流程	/32		
		工艺特色	/33		
		艺术特色	/35		
		传承价值	/36		
		<b>【第四章】</b>	<b>壮锦</b>	<b>/38</b>	
		历史渊源	/41		
		花式用途	/43		
		工具纹样	/44		
		原料工艺	/45		
		传承意义	/48		

# 壹

## 云锦

Intangible cultural heritage



# 云锦



《云锦杜鹃》

云锦，产地南京，可追溯至宋朝，因色泽艳丽灿烂，状如天上云彩，故而得名，流行于明清时期，是皇家御用品贡品，被专家称作是中国古代织锦工艺史上最后一座里程碑。

云锦因其色泽艳丽灿烂，美如天上云霞而得名，其用料考究，织造精细、图案精美、锦纹绚丽、格调高雅，在继承历代织锦的优秀传统基础上发展而来，又融会了其他各种丝织工艺的宝贵经验，达到了丝织工艺的巅峰状态，被誉为“锦中之冠”，代表了中国丝织工艺的最高成就，浓缩了中国丝织技艺的精华，是中国丝绸文化的璀璨结晶。





南京云锦的产生和发展与南京的城市史密切相关，南京丝织业最早可追溯到三国东吴（公元222年—公元280年）时期。

东晋（公元317年—公元420年）末年，大将刘裕北伐，灭秦后，将长安的百工全部迁到国都建康（今南京），其中织锦工匠占很

大比例。后秦百工中的织锦工匠继承了两汉、曹魏、西晋和十六国前期各民族的织锦技艺。

东晋义熙十三年（公元417年）东晋在建康设立专门管理织锦的官署——锦署，被看做是南京云锦正式诞生的标志。

元代开始，云锦一直为皇家服饰专用品。

明朝时织锦工艺日臻成熟和完善，并形成南京丝织提花锦缎的地方特色。

清代在南京设有“江宁织造署”，《红楼梦》作者曹雪芹的祖父曹寅，就曾任江宁织造20年之久。这一时期的云锦品种繁多，图

案庄重，色彩绚丽，代表了历史上南京云锦织造工艺的最高成就。南京云锦织造鼎盛时拥有3万多台织机，近30万人以此和相关产

业为主，是当时南京最大的手工产业。

# 制造材料

云锦是用金线、银线、铜线及蚕丝、绢丝，各种鸟兽羽毛等用来织造的，使得丝织物的效果更加华丽、独特、美轮美奂，比如皇家云锦绣品上的绿色是用孔雀羽毛织就的，每个云锦的纹样都有其特定的含义。金银在织物中大量运用是云锦的一大特色，金银使得云锦更显得富丽堂皇。尤其是『三色金』的使用，使得云锦的色彩更富于变化。

真丝则是云锦最主要也是最基本的用材，它良好的吸色性在各种纺织材料中名列前茅，是云锦色彩表现的重要保证。

云锦中用到的特殊材料，即鸟兽的羽毛。如孔雀羽也会被织进云锦。因为孔雀羽毛的色彩斑斓，在光线的照射下，用孔雀羽织出的云锦会折射出变化多端的色彩，异常华丽。

# 织造技艺

南京云锦工艺独特，织造云锦的操作难度和技术要求都很高，织制云锦需由拽花工和织手两人相互配合，用老式的提花木机织造，必须由提花工和织造工两人配合完成，拽花工坐在织机上层，负责提升经线；织手坐在机下，负责织纬、收金敷彩，两个人一天只能生产5-6厘米，这种工艺仍无法用机器替代，故而有“寸金寸锦”之说。

如果要织一幅78厘米宽的锦缎，在它的织面上就有14000根丝线，所有花朵图案的组成就要在这14000根线上穿梭，从确立丝线的经纬线到最后织造，整个过程如同给计算机编程一样复杂而艰苦。





黄色地大洋花纹金宝地锦

## 工艺过程

云锦生产工艺过程及其繁杂，工序极多，每道工序的工艺都有很多谜一样的诀窍。其工序概况起来，主要有五大部分，即纹样设计、挑花结本、原料准备、造机和织造。

第一道工序是进行纹样设计，创作云锦纹样图案，当设计人员将纹样、组织、规格等设计好之后，就要根据小样填绘意图。

第二道工序是挑花结本，即通经断纬，用丝线俗称『脚子丝』作经线，用棉线俗称『耳子线』做纬线，对照绘本制好的意图图，经线对应意图图上的纵格，纬线对应意图图上的横格，挑制成花纹样板。上机织造时，使每根脚子线与织锦上的每一根经丝一一通过织机大纤相联接，织造时，通过耳子线提起应该起花的部分，织入彩纬或会、银线，美丽的云锦就织出来了。

第三道工序是做好原材料准备，主要原料是蚕丝，还有金线、银线、孔雀羽线。蚕丝需经过拼股、染色、锤炼、上油、绷光等数十道工序，按照不同品种的要求加工成一定规格、颜色的经、纬原料，供上机织造。云锦属于熟织提花丝织物，即织成后不需染色、印花。生产所用的主要原料——蚕丝织前均需经过炼制染色，按照不同品种的要求加工成一定规格、颜色的经纬原料，供上机织造。

第四道工序是造机，造机就是根据所织云锦的品种、规格，把织造云锦所需的经丝，按地部组织、纹部组织的要求分辨安装到位，使其符合织造的需要。

第五道工序是织造，具不同类型的云锦又有不同的织造方式。



云锦在发展过程中，形成了许许多多的品种。从现在掌握的资料看，大至可以分为“收花”、“织金”、“库缎”、“库锦”四类。每一类下面，又都有若干品种。现代云锦继承了明、清时期的传统风格而有所发展，传统品种有收花、库锦、库缎等几大类，库金、库锦等等以清代织成后输入内务府“缎匹库”而得名，沿用至今。



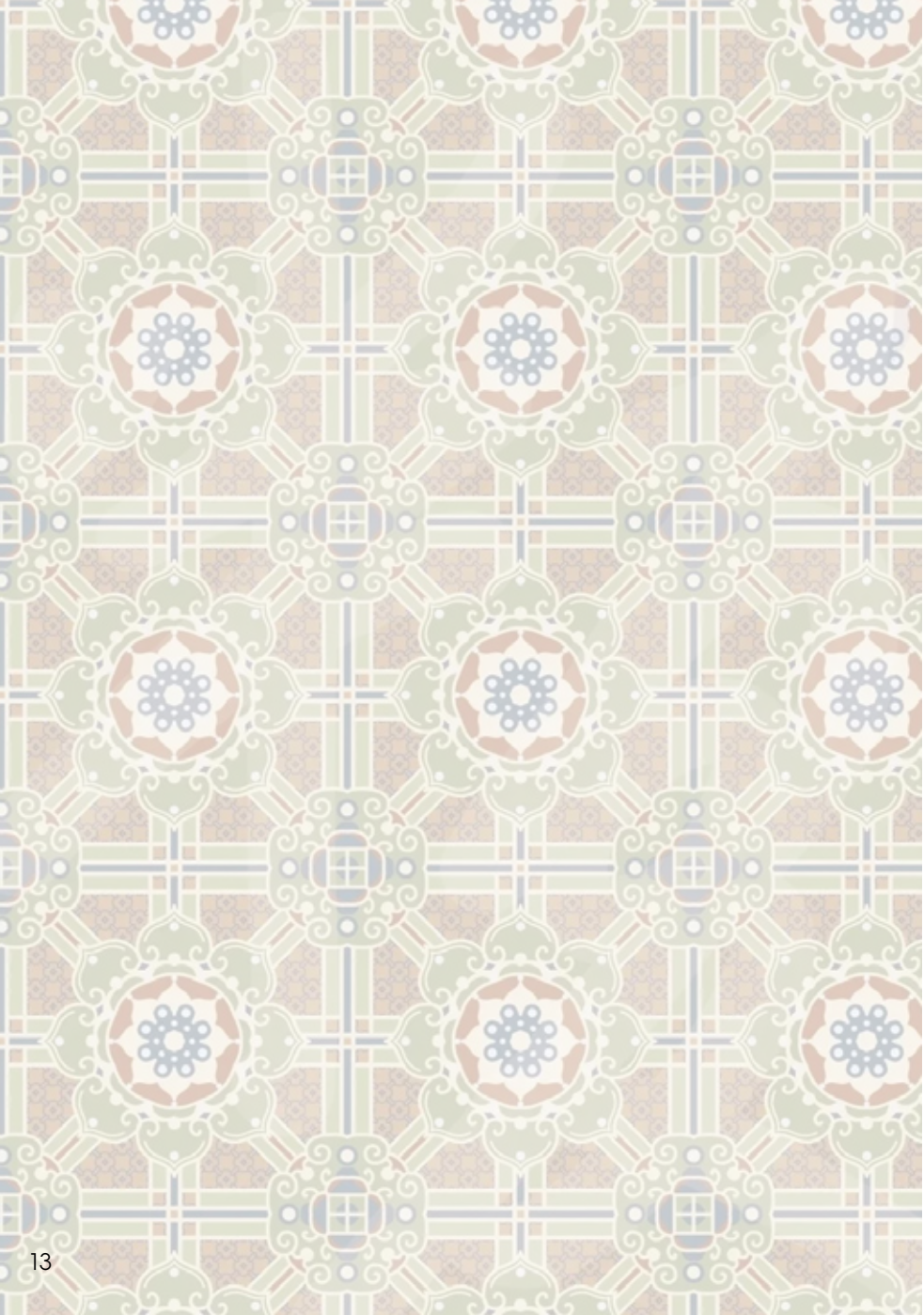
## 传承价值

南京云锦始于南朝而盛于明清，是至善至臻的中国传统工艺美术珍品，南京云锦是南京传统的提花丝织工艺品，是南京工艺“三宝”之首。南京云锦与成都的蜀锦、苏州的宋锦、广西的壮锦并称“中国四大名锦”，与苏州缂丝并誉为“二大名锦”。在古代丝织物中“锦”是代表最高技术水平的织物，而南京云锦则集历代织锦工艺艺术之大成，位列中国古代三大名锦之首，是元、明、清三朝均为皇家御用贡品，皇家衣饰的主要用料。因其丰富的文化和科技内涵，被专家称作是中国古代织锦工艺史上最后一座里程碑，公认为“东方瑰宝”，也是中华民族和世界珍贵的历史文化遗产。

# 贰

## 蜀锦

Intangible cultural heritage



# 蜀锦

蜀锦，汉至三国时蜀郡（今四川成都一带）所产特色锦的通称。蜀锦多用染色的熟丝线织成，用经线起花，运用彩条起彩或彩条添花，用几何图案组织和纹饰相结合的方法织成。蜀锦有两千年的历史，大多以经线彩色起彩，彩条添花，经纬起花，先彩条后锦群，方形、条形、几何骨架添花，对称纹样，四方连续，色调鲜艳，对比性强，是一种具有汉民族特色和地方风格的多彩织锦。与南京的云锦、苏州的宋锦、广西的壮锦一起，并称为中国的四大名锦。四川古称“蜀”、“蜀国”和“蚕丛之国”，这里桑蚕丝绸业起源最早，是中国丝绸文化的发祥地之一。蜀锦兴于春秋战国而盛于汉唐，因产于蜀地而得名，在传统丝织工艺锦缎的生产中，历史悠久，影响深远。



## 产品特点



蜀锦织品经纬比例恰当，图案清晰，色彩丰富，花型饱满，工艺精美。蜀锦分为经锦和纬锦两大类。以多重彩经起花的蜀锦为经锦，以多重彩纬起花的蜀锦为纬锦，其中经锦工艺是蜀锦独有的。



## 历史渊源

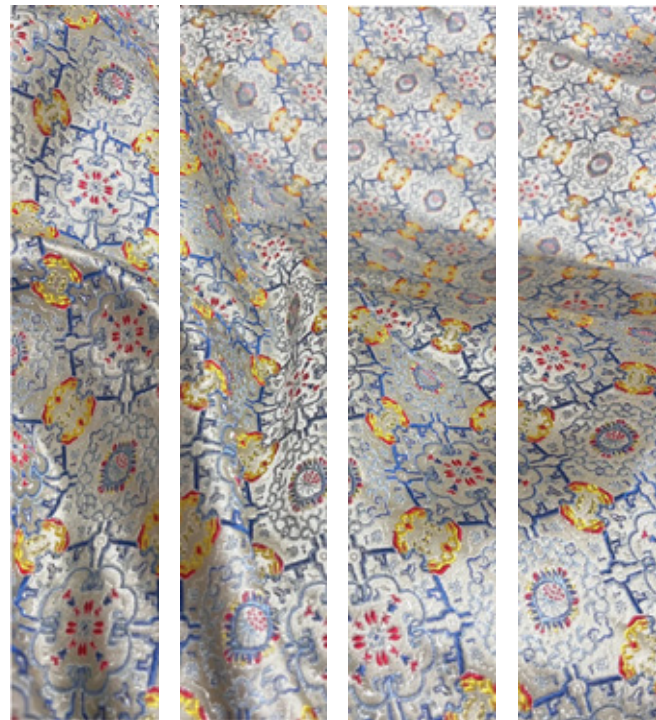
蚕桑文明在蜀地起源甚早，古蜀第一位先王蚕丛，据说便已教民养蚕。春秋战国时期，《尚书》记载，时人把成都出产的锦专称为“蜀锦”，以示区别。到了汉代，成都织锦业日盛，以致“机杼相和”，蜀锦织造技巧日趋熟练，以其做工精致、花式繁多闻名于世。蜀锦的织造在汉唐时期以多综多踞织机为主。

早期的蜀锦以多重经丝起花（经锦）为主，唐代以后品种日趋丰富。唐代蜀锦的图案有格子花、纹莲花、龟甲花、联珠、对禽、对兽等，十分丰富。在唐末，又增加了天下乐、长安竹、方胜、宜男、狮团、八答晕等图案。唐玄宗李隆基入蜀避难，士兵皆有怨气，唐玄宗乃用蜀锦十万匹重振士气。

在宋元时期，发展了纬起花的纬锦，其纹样图案有庆丰年锦、灯花锦、盘球、翠池狮子、云雀，以及瑞草云鹤、百花孔雀、宜男百花、如意牡丹等。

在明代末年，蜀锦受到摧残，此时的纹样图案有梅、竹、牡丹、葡萄、石榴等。

清代以后，蜀锦得到恢复，受江南织锦影响，又产生了月华锦、雨丝锦、方方锦、浣花锦等品种，其中尤以色晕彩条的雨丝、月华最具特色。现代蜀锦用染色熟丝织造，质地坚韧，色彩鲜艳。



# 蜀锦品种

蜀锦的品种繁多、传统品种有雨丝锦、方方锦、铺地锦，散花锦、浣花锦、民族锦、彩晕锦等等。

雨丝锦的特点是锦面用白色和其他色彩的经丝组成，色络由粗渐细，白经由细渐粗，交替过渡，形成色白相间，呈现明亮对比的丝丝雨条状，雨条上再饰以各种花纹图案，粗细匀称、既调和了对比强烈的色彩，又突出了彩条间的花纹，具有烘云托月的艺术效果，给人一种轻快而舒适的韵律感。图案丰富多彩，常见的有天安门、杜甫草堂、望江楼、百花潭、芙蓉白凤、翔凤游龙、莲池鸳鸯、蝶舞花丛、葵花、牡丹、梅竹、龙凤等。

方方锦的特点是缎地纬浮花，再单一地色上，以彩色经纬线配以等距不同色彩的方格，方格内饰以不同色彩的圆形或椭圆形的古朴典雅的花纹图案，如梅鹤争春、凤穿牡丹、望江楼、百花潭等。

铺地锦又称“锦上添花”，其特点是在缎纹组织上用几何纹样或细小的花纹铺满地子，再在花纹上嵌织大朵花卉（有的加嵌金线），如宝相花等。色彩丰富、层次分明，显得格外富丽堂皇。

散花锦的特点是花纹布满锦地，常见的图案有如意牡丹、瑞草云鹤、百鸟朝凤、五谷丰登、龙爪菊、云雁等，富于浓厚的地方色彩和民族风格。

浣花锦又称花锦，它是由古代名锦“落花流水锦”发展而来的，传说唐代卜居成都浣花溪的贵妇人根据溪水荡漾的变化而设计的花纹，而且在锦织成后，多数在锦江上游溪水潭内洗涤，故名。其特点是地组织采用平纹或缎纹以曲水纹、浪花纹与落花组合图案，纹样图案简练古朴，典雅大方。

民族锦一般采用多色彩条嵌入金银丝织成，多用于民族服饰，故名。其特点是锦面上的图案从经纬线交织中显现出自然光彩，富有光泽。常见的图案有团花、葵花、“万”字“e”“寿”字等。彩晕锦的特点是织纹华贵相映，明暗匹配，层次分明，并以色晕过渡，花纹绚丽多彩，别具一格。



# 工艺流程

要完成一件蜀锦作品，从程序上说，主要需经历初稿设计、定稿、点意匠、挑花结本、装机、织造等几个重要过程，每一道程序又涉及到很多独特的技艺。

**第一步：**练染工艺，包括练丝和染色等工序。

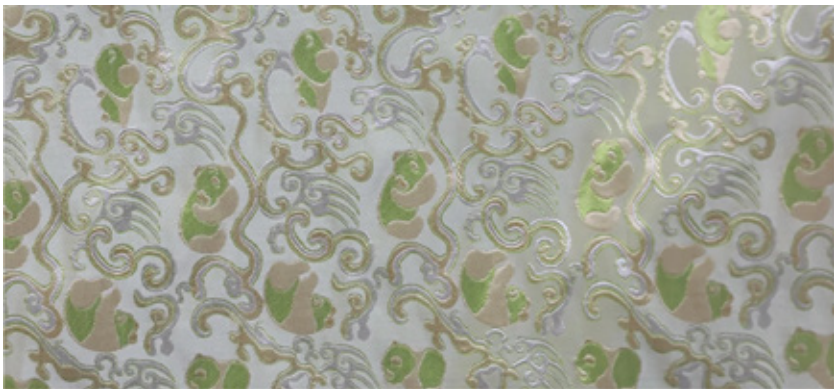
**第二步：**纹制工艺，包括纹样设计、配色、挑花结本、上机装吊等工序。

**第三步：**织造工艺，包括织前准备（经纬线加工）和上机织造两个部分。

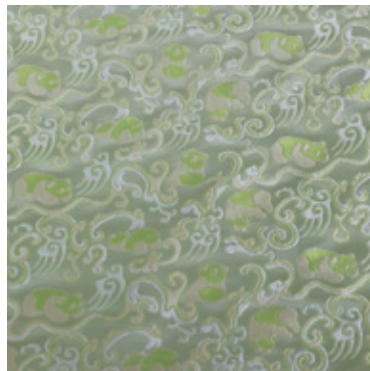
## 涉及技艺

**打结：**这是织工的基本技能，也是学习手工织锦的第一道关。在一分钟内，用极细的丝线打出十二个结并剪掉线头，使其看上去像从来没断的才能及格。

**打竿儿：**最注重身体协调性的技能。左手拽着线做短距离的前后运动，右手转动纺轮。根据需要打出不同股数的竿儿以做纬线。



熊猫云气纹



**拉花：**在万千根稍粗于丝的线中拉花提起织机上的经线。力量要合适，经线不能提得太高，易断；不能太矮，梭过不去。放线要干脆，否则，许多纤线会搅在一起。

**投梭：**脚变换着踩竖脚竿将16面综框轮换升降，双手左右开弓投梭，其间每投一梭要用扣压纬。两者所用力量均非常重要。若力量过重，另一只手很难接到梭，过轻，梭过不去，会割断经线造成经线断裂。用扣压纬时，由于力量掌握不均会令锦面图案时紧时松而变形。

**转下曲：**织工经常必做的一项检查。下到一米深的机坑，转动下曲筘防止纤线断裂和缠绕。这项工作一般要用一天的时间。

**接头：**织造蜀锦时，丝线会根据天气的变化热胀冷缩，或织造时成千上万次自然摩擦产生丝线疲劳断裂。在遇到经线断裂的情况时，织工就要在让人眼花缭乱的上万根线中找出断掉的丝线并运用所学到的打结技能将其接上。上面提到的只是织造时必需的一些基本技能，最难的是织工在手脚眼耳并用的情况下保持协调和对织机构造的熟悉及装造。

# 工艺特征

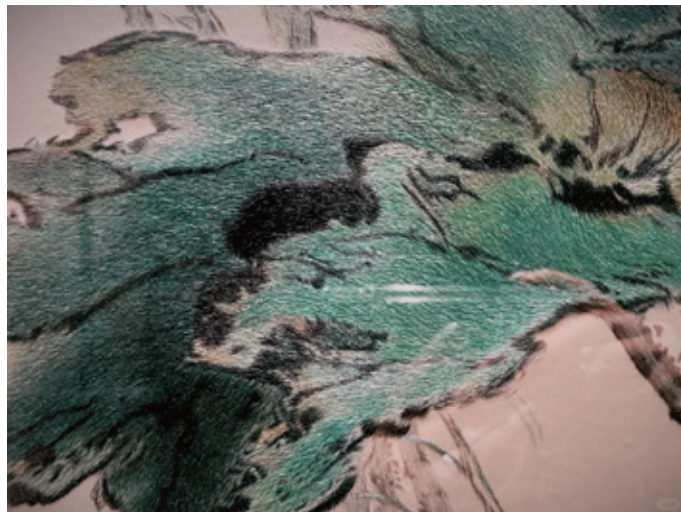
花楼织机融合在一起的蜀锦织造技艺，从纹样设计、挑花结本到挽花工、织工合作生产，一直秉承古老的传统。其后替代传统织锦的有梭机械织机，其技艺原理与之相同。

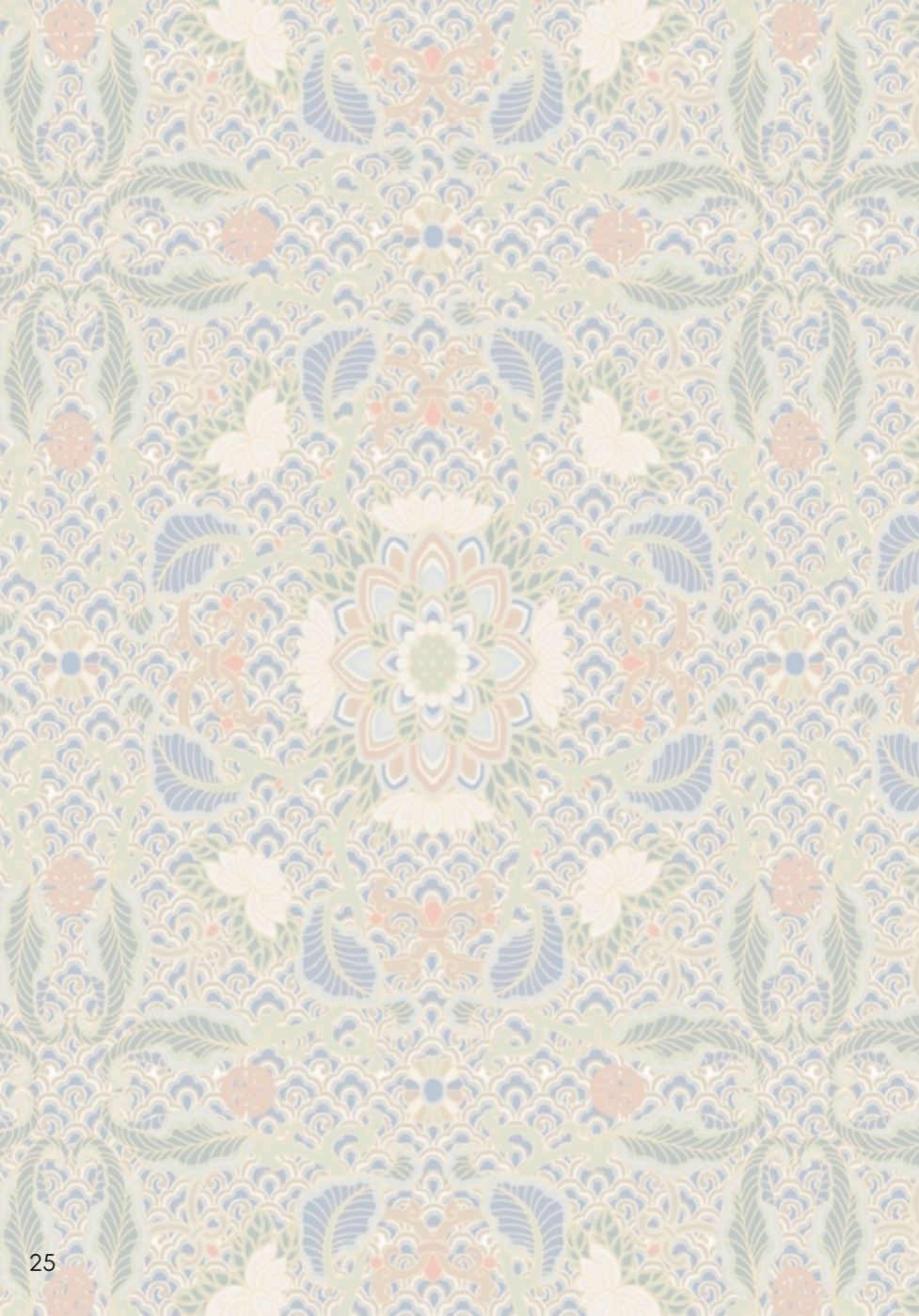
蜀锦其价如金主要体制作工艺上。而通常所见在蜀锦大花楼木质机上的两位师傅（挽花工和织手）只是“台前”人员，而“幕后”有许多人的努力和协作对蜀锦的制作完成起到了重要的作用。用蜀锦大花楼木质机织造蜀锦，挽花工和织手须掌握多种技能。蜀锦大多以经向彩条为基础起彩，并彩条添花，其图案繁华、织纹精细，配色典雅，独具一格，是一种具有民族特色和地方风格的多彩织锦。蜀锦质地坚韧而丰满，纹样风格秀丽，配色典雅不俗。



# 传承价值

传承价值蜀锦是成都的标志性技艺，成都以盛产锦而获得“锦城”、“锦官城”的美名。岷江环绕成都，蜀锦濯于江水，故岷江又称“锦江”。蜀锦植根于蜀文化，有着鲜明的地域特色。早在秦汉三国时期，蜀锦已走出四川，进入少数民族地区，为经济发展、社会稳定和民族团结作出了贡献。它在举世闻名的南北“丝绸之路”中作为文化交流及贸易的载体见证了历史，具有独特的文化价值。





# 叁

## 宋锦

Intangible cultural heritage

# 宋锦

宋锦，是中国传统的丝制工艺品之一。因其主要产地在苏州，故又称“苏州宋锦”。宋锦色泽华丽，图案精致，质地坚柔，被赋予中国“锦绣之冠”，它与南京云锦、四川蜀锦、广西壮锦一起，被誉为我国的四大名锦。



宋锦始于北宋末年（约公元11世纪），产品分重锦和细锦（此两类又合称大锦）、及匣锦、小锦。重锦质地厚重，产品主要用于宫殿、堂室内的陈设。细锦是宋锦中最具代表性的一类，厚薄适中，广泛用于服饰、装裱。

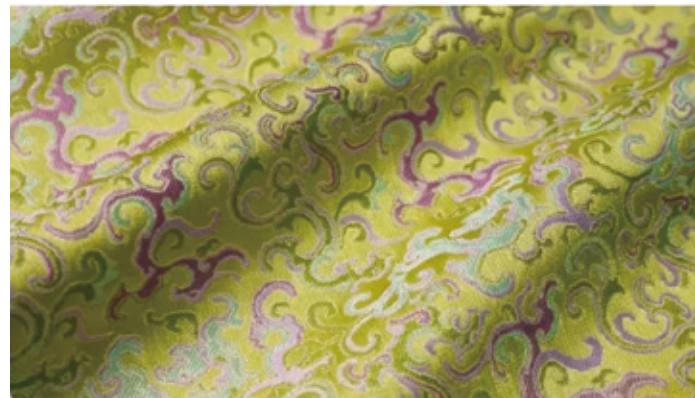


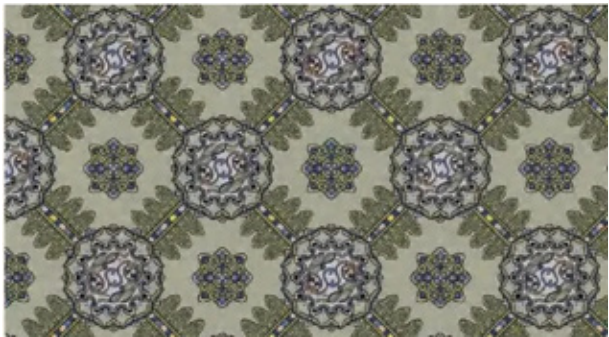
## 历史渊源

宋锦的渊源可追溯至春秋时，地处江南的吴国贵族已经在生活中大量使用织锦。

历经各时代的发展，织锦技艺在北宋时期得到了全面的提高。唐宋时，苏州成为国内丝绸生产中心。南宋时，苏州成立了作院，这时在苏州织锦中，出现了一种质地精美、技艺独特的新品种——苏州宋锦，除用于袍服衣着等服用外，还大量用于书画卷轴类技艺装裱之用，品种共有四十多种。特别是装裱书画的应用，使这些美丽华贵的织锦与书画珍品一起得以保存。所以后世谈到锦必称宋，宋锦由此得名，流传下来。

明清时期，苏州又有苏州织造府，其宫廷织造和民间丝织产销两旺，素有“东北半城，万户机声”之称。宋锦织物使用范围扩大，特别是康熙、乾隆年间，宋锦达到全盛时期。故宫博物院收藏的“极乐世界织成锦图轴”就是乾隆时期苏州生产的重锦。





## 产品用途

宋锦不仅具有不菲的鉴赏收藏价值，还有个很大的优势，它解决了任何丝绸类手工艺品都无法达到的实用性问题。通常在我们感念中艺术品只能小心翼翼的用画框装裱展示，那与一般的书画没有什么本质上的区别。而宋锦的工艺决定了它的实用性，质地非常坚固，可以适用于任何所能想到的用途，因为它可以反复的洗涤。

宋锦的实用性非常强，它质地柔软坚固、图案精美绝伦、耐磨且可以反复洗涤适用面非常广泛。结合了传统的制作工艺和现代的审美观念，上久楷成功将宋锦创新应用到箱包、服装、家纺、工艺品等众多领域，使原本只能用作书画装裱的宋锦真正走入了寻常百姓家。



## 工艺流程

宋锦的主道工序很多，一般要经过从缫丝、染色到上机织造等二十多道工序。采用经线和纬线，宋锦联合显花的组织结构，并应用彩抛换色之独特技法，使织物表面色线和组织层次更为丰富。这一技法被后来的云锦所借纳，并一直流行于当代的织锦技艺中。

传统的宋锦采用提花木机织造，机上有地经和面经两个经轴和9片综。其中地经由6片综控制，面经由3片综控制。综片运动则由6根脚踏杆控制，其中有3根脚踏杆同时连接2片综，以便减小综线密度。开织时，上有挽花工，下有织花工，上下呼应，调度综框，交换投掷多色纬梭。织造宋锦，已改用纹针式提花机。

# 工艺特色



宋锦的制作工艺较为复杂，以经线和纬线同时显花为主要特征。元、明、清三朝以后所形成的以经面斜纹作地，纬面斜纹显花的锦又称宋式锦、仿宋锦，但统称宋锦。就广义而言，宋代的宋锦同于宋代的蜀锦。当时所称的蜀锦和宋锦只是产地不同，但蜀锦形成得更早。宋锦继承了汉唐蜀锦的特点，并在此基础上又创造了纬向抛道换色的独特技艺，在不增加纬重数的情况下，整匹织物可形成不同的横向色彩。织造上一般采用『三枚斜纹组织』，两经三纬，经线用底经和面经，底经为有色熟丝，作地纹；面经用本色生丝，作纬线的连接经。

染色需用纯天然天然染料，先将丝根据花纹图案的需要染好颜色才能进入织造工序。染料挑选极为严格，大多是草木染，也有部分矿物染料，全部采用手工染色而成。

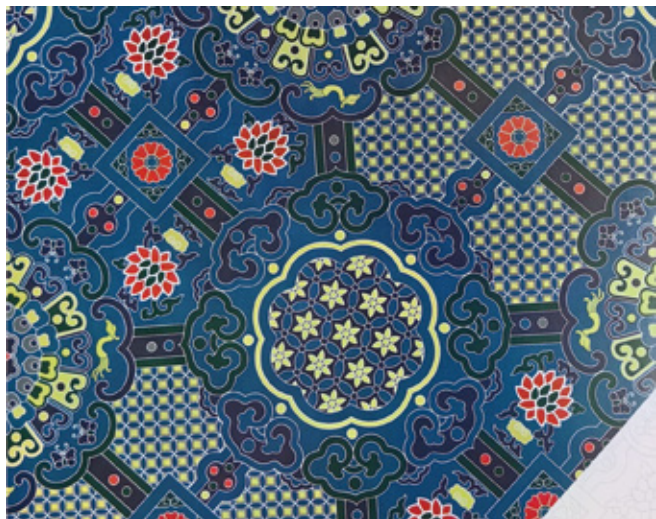
宋锦图案一般以几何纹为骨架，内填以花卉、瑞草，或八宝、八仙、八吉祥。八宝指古钱、书、画、琴、棋等，八仙是扇子、宝剑、葫芦、柏枝、笛子、绿枝、荷花等，八吉祥则指宝壶、花伞、法轮、百洁、莲花、双鱼、海螺等。在色彩应用方面，多用调和色，一般很少用对比色。

宋锦织造工艺独特，经丝有两重，分为面经和底经，故又称重锦。宋锦图案精美、色彩典雅、平整挺括，古色古香，可分大锦、合锦、小锦三大类。其纹样多为几何纹骨架，其间饰的团花或折枝小花，规整工致。几何纹有八达晕、连环、飞字、龟背等。色彩多用调和色，不用对比色。

# 艺术特色

苏州生产的宋锦，织工精细，艺术格调高雅，具有宋代以来的传统风格与特色，与元明时期流行的光泽艳丽的织金锦、妆花缎等品种有着明显的区别。传统宋锦的生产制作，工序很多，从缁丝染色到织成产品前后要经过二十多道工序。其产品的基本特点是采用了经线和纬线联合显花的组织结构，应用了彩抛换色之独特技艺，使织物表面色线和组织层次更为丰富。这一技艺特征被后来的云锦所吸收，并一直流传到当代的织锦技艺上。

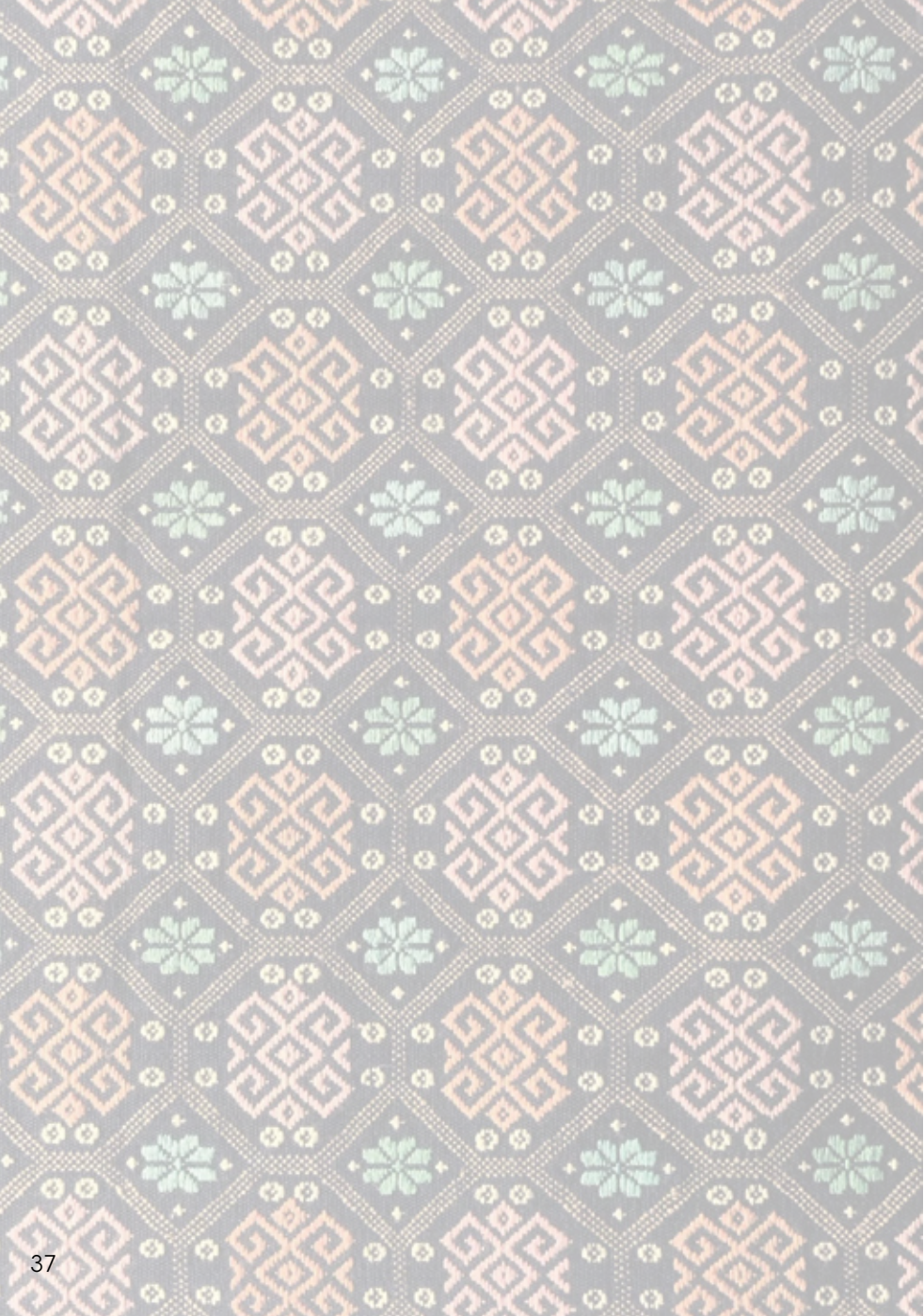
在艺术风格上，以变化几何形为骨架，内填自然花卉、吉祥如意纹等，配以和谐、对比的色彩，使之艳而不俗，古朴高雅。正因此，自宋代起，宋锦便取代了秦汉时期的经锦、隋唐时期的纬锦，并在宋、元、明、清得以蓬勃发展。



# 传承价值

宋锦不仅是苏州优秀丝绸传统文化的重要组成部分，也是中国丝绸传统技艺杰出的代表作，具有很高的历史文化价值。

宋锦具有很高历史文化价值的宋锦，虽历经千年演变，现仍以古朴典雅的风格和独特的艺术魅力，享誉海内外。



# 肆

## 壮锦

Intangible cultural heritage

# 壮锦

壮锦壮文称为mbaw laiz fax，意为天纹之页，这种利用棉线或丝线编织而成的精美工艺品，图案生动，结构严谨，色彩斑斓，充满热烈、开朗的民族格调，体现了壮族人民对天地的崇拜和对美好生活的追求与向往。

中国壮族传统手工织锦。据传约起源于宋代，以棉、麻线作地经、地纬平纹交织，用于制做衣裙、巾被、背包、台布等。主要产地分布于广西靖西、忻城、宾阳等县。忻城县是广西壮锦的起源地之一，有着悠久的历史 and 深厚的文化底蕴，忻城壮锦曾经是广西壮锦中的精品，作为贡品晋献皇宫。



壮锦传统沿用的纹样主要有二龙戏珠、回纹、水纹、云纹、花卉、动物等20多种，又出现了“桂林山水”、“民族大团结”等80多种新图案，富有民族风格。

壮锦又称“僮锦”、“绒花被”，较厚实，被誉为中国四大名锦之一的壮锦是广西民族文化瑰宝。壮锦是在装有支撑系统、传动装置、分综装置和提花装置的手工织机上，以棉纱为经，以各种彩色丝绒为纬，采用通经断纬的方法巧妙交织而成的艺术品。壮锦又称“僮锦”、“绒花被”，较厚实。

# 历史渊源



壮族织锦技艺历史十分悠久。早在唐宋时代，就已经形成了工艺较好的织锦，那时候壮族的蕉布、竹子布、吉贝布、斑布、丝布等已成为宫廷贡品。

但据古籍文献记载，真正能够称为“壮锦”的纺织品则出现于宋代，距今已有九百多年。这一时期，壮族的纺织业进一步发展，除普通的布帛以外，还出现了丝、麻、丝棉交织的锦。宋代“白质方纹，佳丽厚重”的布，就是早期的壮锦。

北宋元丰年间，吕大防在四川设蜀锦院，织锦四种之中，即有广西锦（即壮锦），为上贡的锦帛之一，可见壮锦之名贵。



明清时期，壮锦已发展到用多种色彩的绒线编织，使壮锦呈现出绚丽的色彩，虽仍为皇室贡品，但平民百姓亦可享用。当时，各州县都有出产，壮锦不仅成了壮族人民日常生活中的日用品和装饰品，编织壮锦更是壮族妇女必不可少的“女红”。

清末民初，壮锦逐渐开始衰落。新中国成立后由于国家实行民族政策，提倡发掘民间民族工艺品，靖西县于1956年组成绣织社，1960年改称壮锦厂，从事壮锦生产和招工培训。壮锦产品多次参加全国、全区举办的民族工艺品展览，产品远销港澳、新加坡、日本、美国、加拿大等国家和地区。

## 花式用途

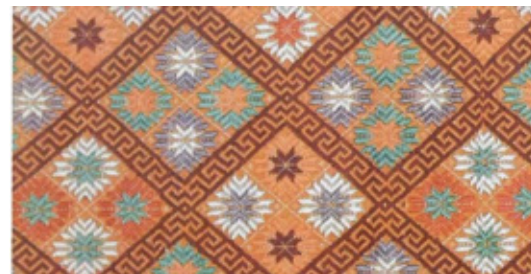


传统的壮锦以棉、麻线作地经、地纬平纹交织，用于制做被面、褥面、背带心、背包、挂包、围裙等。壮锦图案生动，结构严谨，色彩斑斓，常见的花纹有大万字、小万字，以及较复杂的双凤朝阳、凤栖牡丹、狮子滚球等。

## 工具纹样



蟒龙纹



菱格回字菊花纹

常见的织锦机有竹笼织锦机、龙州织锦机和靖西织锦机，它们都有各自的机架结构和织造原理，是流行于当地且符合当地的织锦习惯。

历经千余年发展的壮锦有自成体系的三大种类纹样，一是以几何装饰图案为主的连续纹样，二是以花卉为主题的复合纹样，三是以吉祥瑞兽为主题的纹样。

传统沿用的纹样主要有蟒龙纹、万寿纹、福田纹、万字菊纹、回纹、水纹、云纹、花卉、动物等20多种，图案生动，结构严谨，色彩斑斓，充满热烈、开朗的民族格调。



壮锦的织机是百年前就已经定型，再经过不断改变的小木机。结构简单，机织轻便，易于操作，使用方便但是效率颇低。全机由机身、装纱、提纱、提花和打花五部分组成。

机身包括机床、机架、坐板。装纱包括卷经纱机头、纱笼、布头轴、绑腰、压纱棒。提纱包括纱踩脚、纱吊手、小综线。提花包括花踩脚、花吊手、花笼、编花竹、大综线、综线梁、重锤。打花包括笳、挑花尺、筒、绒梭、纱梭。

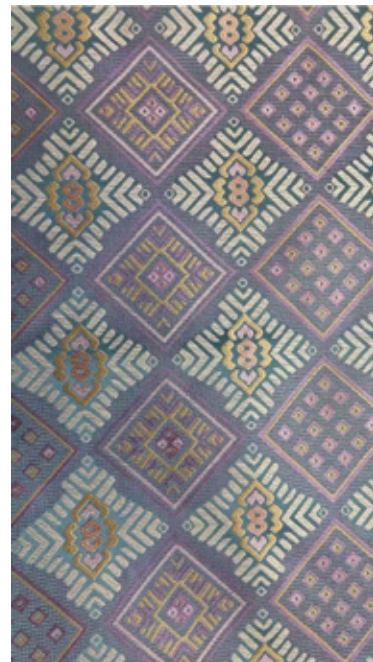
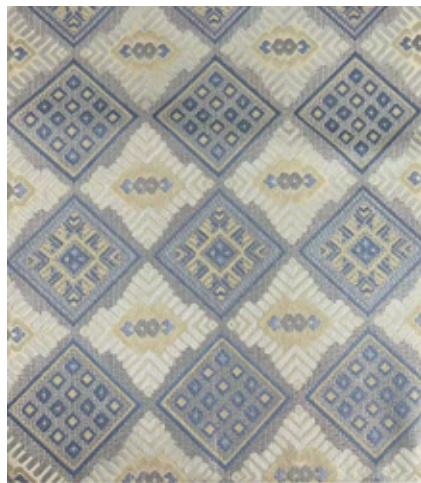
## 原料工艺

壮锦所用的原料主要是蚕丝和棉纱，靠工生产。

**丝绒：**从种桑养蚕，到拣、夹、纺、漂、染，均由织锦者自己完成。

**棉纱：**从种棉到纺纱，经过去籽、弹花、纺、染、浆等工序。

**染料：**利用当地植物和有色土来进行。红色用土朱、胭脂花、苏木，黄色用黄泥、姜黄，蓝色用蓝靛，绿色用树皮、绿草，灰色则用黑土、草灰。用土料搭配可染出多种颜色。





壮锦的编织是一门枯燥而复杂的工艺，虽然它对操作者的文化素质并没有太大的要求，然而每天数万次机械的动作确实是织锦人极大考验。织锦时，艺人按着设计好的图案，用挑花尺将花纹挑出，再用一条条编花竹和大综线编排在花笼上。织造时，就按照花笼上的编花竹一条条地逐次转移，通过纵线牵引，如此往复，便把花纹织在锦面上。

## 传承意义

历经一千多年的发展，以壮锦艺术为典型代表的广西民族织锦艺术已成为我国传统民间艺术的重要组成部分。

壮锦在广西各族人民长期的劳动实践中，产生丰富而精彩的纹样，强烈地反映了他们对生活、大自然和民族文化的热爱和崇敬，渗透着民族文化的乐观精神，凝聚着人们的美好向往，表达出真诚的情感，在满足生活基本需要的同时，把物质的实用功能与精神需求紧密结合，成为承载民族文化记忆的“活化石”。

壮锦是壮族的优秀文化遗产之一，它不仅可为我国少数民族纺织技艺的研究提供主动的实物材料，还可以为中国乃至世界的纺织史增添活态的例证，对继承和弘扬民族文化，增强民族自尊心起到积极的作用。

